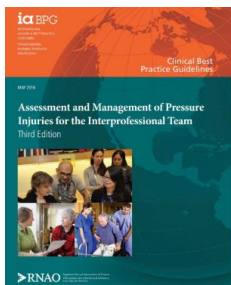


Buenas Prácticas de RNAO: Soporte a la Evidencia

Impacto de la implementación: mejora de los resultados clínicos relacionados con las lesiones por presión

Valoración y manejo de las lesiones por presión para equipos interprofesionales (2016)



La guía de Buenas Prácticas de *Valoración y manejo de las lesiones por presión para equipos interprofesionales* (2016) de RNAO tiene como objetivo proporcionar recomendaciones basadas en la evidencia que respalden la toma de decisiones y las buenas prácticas de los equipos interprofesionales involucrados en la valoración y manejo de las lesiones por presión en pacientes adultos.



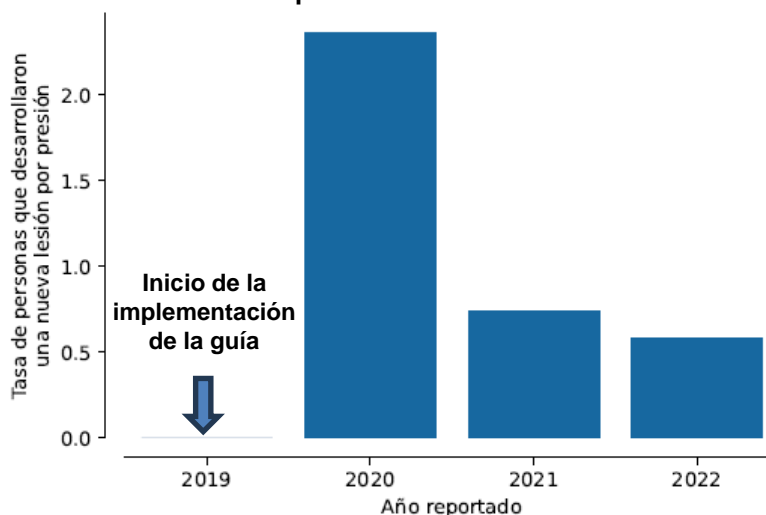
El Hospital Clínico Herminda Martín (HCHM), ubicado en Chillán, provincia de Ñuble, Chile fue fundado en 1942. El HCHM está reconocido como Centro Comprometido con la Excelencia en Cuidados (CCEC®) y es parte de una alianza innovadora entre la Asociación de Enfermeras Registradas de Ontario (RNAO, por sus siglas en inglés) y el Ministerio de Salud del Gobierno de Chile para llevar la práctica de la enfermería basada en evidencia a los hospitales del país. Este enfoque mejora la atención, la salud y la calidad de vida de las personas que reciben atención. El HCHM ofrece una amplia gama de servicios, que abarcan atención de emergencia, ambulatoria, hospitalaria y primaria. HCHM es un hospital universitario afiliado a facultades de medicina y universidades de esa región.

Objetivo: Examinar los resultados clínicos asociados a la implementación de la guía de *Valoración y manejo de las lesiones por presión para equipos interprofesionales* (2016) de RNAO en el Hospital Clínico Herminda Martín de Chillán, Ñuble, Chile.

Medidas: Se utilizó el sistema de datos Nursing Quality Indicators for Reporting and Evaluation® (NQuIRE®) para determinar (a) la tasa anual de personas que desarrollaron nuevas lesiones por presión y (b) el porcentaje anual de personas que recibieron una evaluación de riesgo de desarrollar lesiones por presión en el Hospital Clínico Herminda Martín.

Mejoras Clínicas: Hubo una disminución en la tasa anual de personas que desarrollaron una nueva lesión por presión (Figura 1) y un incremento en el porcentaje de personas que recibieron una evaluación por riesgo de desarrollar lesiones por presión (Figura 2).

Figura 1: Tasa anual de personas que desarrollaron nuevas lesiones por presión en HCHM



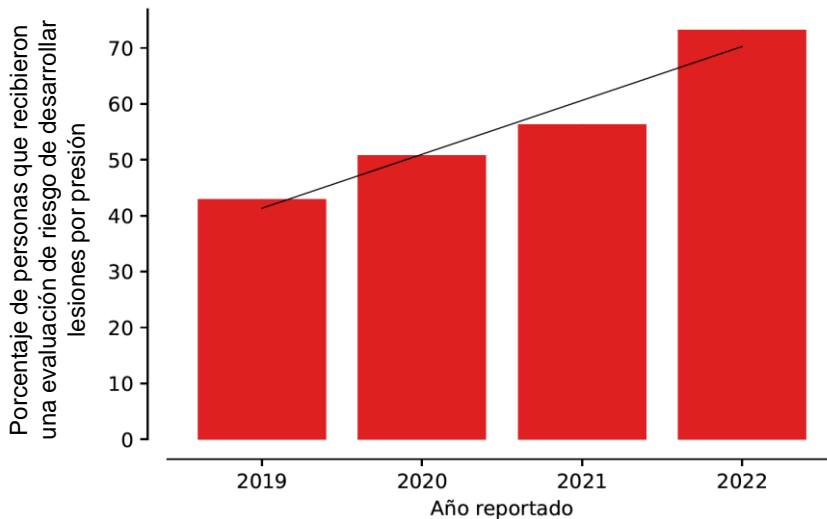
Impacto: Desde el 2020 al 2022, hubo una disminución de 2.36% a 0.58% en la tasa anual de personas que desarrollaron nuevas lesiones por presión.

Cambio en la práctica:

El Hospital Clínico Herminda Martín implementó la guía en el 2019, lo que provocó una revisión exhaustiva y posteriormente una revisión de su protocolo de lesiones por presión. El protocolo fue actualizado en el 2023. El HCHM implementó la estandarización de prácticas en toda la organización basada en las recomendaciones de la guía para ayudar a evaluar y tratar las lesiones por presión. Esta revisión incluyó la estandarización de la evaluación del riesgo de lesiones por presión; estandarización y utilización de dispositivos de prevención de lesiones por presión; contratación de líderes de equipo capacitados en prevención de lesiones por presión; estandarización de la evaluación nutricional de personas con riesgo de desarrollar lesiones por presión y otras lesiones cutáneas; e identificación temprana y derivación de personas con lesiones por presión. El HCHM ha sostenido con éxito estas prácticas transformadoras, mostrando su compromiso con la excelencia.

Buenas Prácticas de RNAO: Soporte a la Evidencia

Figura 2: Porcentaje anual de personas que recibieron una evaluación de riesgo de desarrollar lesiones por presión durante el ingreso en el HCHM



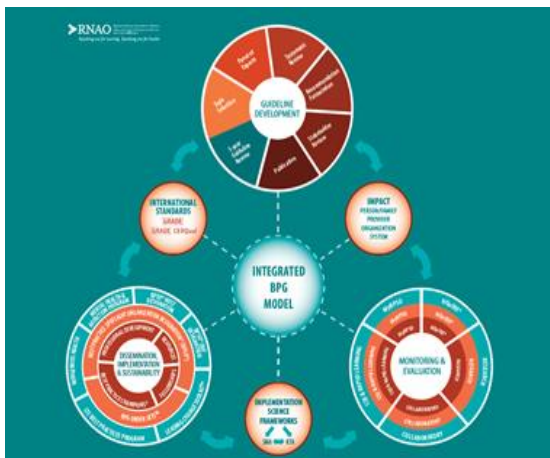
Impacto: Desde el 2019 al 2022, hubo un incremento relativo del 70.6% (del 42.9 al 73.2%) en el porcentaje anual de personas que recibieron una evaluación de riesgo de desarrollar lesiones por presión durante el ingreso.

Cambios en la práctica

Los cambios clave en las prácticas con la implementación de la guía en el HCHM incluyeron:

- **Educación del personal:** El personal recibe capacitación y educación sobre la evaluación, prevención y tratamiento de las lesiones por presión anualmente y según sea necesario.
- **Equipamiento:** Se incorporaron dispositivos de prevención de lesiones por presión como colchones de flotación seca para camas y camillas para personas de alto riesgo.
- **Agentes de cambio:** Se nombraron Champions BPSO a cargo de lesiones por presión, quienes son líderes en la implementación de las guías, facilitando la capacitación entre pares y garantizando constantemente la seguridad del paciente.
- **Colaboración interprofesional:** Se trabajó en derivaciones oportunas de personas con alto riesgo de desarrollar lesiones por presión a un terapeuta ocupacional, fisioterapeuta, nutricionista y equipo de cuidado de heridas.

Conclusión: El Hospital Clínico Herminda Martin demostró que la implementación de la guía *Valoración y manejo de las lesiones por presión para equipos interprofesionales* (2016) de RNAO condujo a una disminución en la tasa de personas que desarrollaron nuevas lesiones por presión, y a un aumento relativo en el porcentaje de personas que recibieron una evaluación de riesgo de desarrollar lesiones durante su estadía.



RNAO lanzó el Programa de Buenas Prácticas BPG en 1999¹ con financiamiento del Gobierno de Ontario, Canadá. Las guías basadas en evidencia desarrolladas hasta la fecha están transformando la atención de la enfermería y los entornos laborales interprofesionales en todos los sectores de los sistemas de salud en el mundo. Los BPSO son organizaciones académicas y de servicios de salud que implementan múltiples guías a través de un acuerdo formal y un proceso sistemático, así como también evalúan su impacto en salud y resultados organizacionales.²

NQuIRE^{2,3}, un sistema de datos de enfermería único alojado en el Centro de Directrices de Buenas Prácticas y Asuntos Internacionales, permite a los BPSO medir el impacto de la implementación de guías por parte de los BPSO en todo el mundo. El sistema de datos NQuIRE recopila, compara e informa datos sobre la estructura de recursos humanos, el proceso sensible a la enfermería basado en directrices e indicadores de resultados. Para más detalles contacte: NQUIRE@RNAO.ca Para obtener más información sobre el Centro IABPG de RNAO, visite RNAO.ca/bpg.

Este trabajo está financiado por el Gobierno de Ontario. Todo el trabajo producido por la RNAO es editorialmente independiente de su fuente de financiación.

Referencias

- 1 Grinspun, D. (2018). Transforming nursing through knowledge: The conceptual and programmatic underpinnings of RNAO's BPG program. In D. Grinspun & I. Bajnok (eds.), *Transforming nursing through knowledge: Best practices for guideline development, implementation science and evaluation* (pp. 3-25). Sigma Theta Tau International.
- 2 Naik, S., Voong S., Bamford, M., Smith, K., Joyce, A., & Grinspun D. (2020). Assessment of the Nursing Quality Indicators for Reporting and Evaluation (NQuIRE) database using a data quality index. *Journal of the American Medical Informatics Association*, 27(5), pp. 776-782.
- 3 VanDeVelde-Coke, S., Doran, D., Grinspun, D., Hayes, L., Sutherland Boal, A., Velji, K., White, P., Bajnok, I., & Hannah, K. (2012). Measuring outcomes of nursing care, improving the health of Canadians: NNQR (C), C-HOBIC and NQuIRE. *Nursing Leadership*, 25(2): 26-37.